

29 апреля 2011 г.

Российская газета - Федеральный выпуск №5469 (93)

Распоряжение Правительства Российской Федерации от 25 апреля 2011 г. N 729-р г. Москва

Утвердить прилагаемый перечень услуг, оказываемых государственными и муниципальными учреждениями и другими организациями, в которых размещается государственное задание (заказ) или муниципальное задание (заказ), подлежащих включению в реестры государственных или муниципальных услуг и предоставляемых в электронной форме.

Председатель Правительства Российской Федерации В. Путин

Перечень услуг, оказываемых государственными и муниципальными учреждениями и другими организациями, в которых размещается государственное задание (заказ) или муниципальное задание (заказ), подлежащих включению в реестры государственных или муниципальных услуг и предоставляемых в электронной форме

I. Услуги, оказываемые федеральными государственными учреждениями и другими организациями

Образование

1. Предоставление информации о реализации программ основного общего и среднего (полного) общего образования, а также дополнительных общеобразовательных программ.
2. Предоставление информации о реализации программ основного среднего профессионального образования, а также дополнительных профессиональных образовательных программ.
3. Предоставление информации о результатах сданных экзаменов, результатах тестирования и иных вступительных испытаний, а также о зачислении в федеральное государственное образовательное учреждение.

4. Предоставление информации о текущей успеваемости учащегося, ведение дневника и журнала успеваемости.

5. Предоставление информации об образовательных программах и учебных планах, рабочих программах учебных курсов, предметах, дисциплинах (модулях), годовых календарных учебных графиках.

6. Предоставление информации о порядке проведения государственной (итоговой) аттестации обучающихся, освоивших основные и дополнительные общеобразовательные (за исключением дошкольных) и профессиональные образовательные программы.

7. Предоставление информации из федеральной базы данных о результатах единого государственного экзамена.

Здравоохранение

8. Прием заявок на дополнительное стационарное обследование и (или) лечение в федеральном государственном учреждении здравоохранения, осуществляемые в целях направления пациента на лечение за пределами территории Российской Федерации.

9. Предоставление информации из федерального банка данных на лиц, пострадавших от радиационного воздействия и подвергшихся радиационному облучению в результате чернобыльской и других радиационных катастроф и инцидентов.

10. Предоставление информации о порядке оказания специализированной медицинской помощи в федеральном государственном учреждении здравоохранения.

11. Выдача направления на госпитализацию в стационарное отделение специализированного федерального государственного учреждения здравоохранения.

12. Оформление заявки на оказание высокотехнологичной медицинской помощи и внесение данных заявителя в лист ожидания оказания высокотехнологичной медицинской помощи федеральным государственным

учреждением здравоохранения.

13. Выдача гражданам направлений на прохождение медико-социальной экспертизы.

14. Прием заявок (запись) на прием к врачу в федеральном государственном учреждении здравоохранения.

Культура

15. Предоставление доступа к библиографической информации сводного электронного каталога библиотек России.

16. Предоставление библиографической информации из государственных библиотечных фондов, в том числе в части, не касающейся авторских прав.

Архивный фонд

17. Прием заявок (запросов) федеральными государственными архивами на предоставление архивных документов (архивных справок, выписок и копий).

Интеллектуальная собственность

18. Прием заявок на объекты патентного права, в том числе международных заявок на изобретения, полезные модели и промышленные образцы, возражений на решения, принятые по результатам экспертизы.

19. Прием заявлений (в том числе международных заявок) о государственной регистрации средств индивидуализации, возражений на решения, принятые по результатам экспертизы, заявлений о признании товарного знака или селекционного достижения общеизвестным в Российской Федерации товарным знаком или селекционным достижением.

20. Прием заявлений о государственной регистрации программ для электронных вычислительных машин, баз данных и топологий интегральных микросхем.

21. Прием предусмотренных законодательством Российской Федерации документов, представленных на государственную регистрацию договоров о

распоряжении правами на результаты интеллектуальной деятельности и средства индивидуализации, а также сделок, предусматривающих использование результатов интеллектуальной деятельности в составе единой технологии, в том числе за пределами Российской Федерации.

22. Прием заявлений и ходатайств, касающихся продления срока действия исключительного права на результаты интеллектуальной деятельности и средства индивидуализации.

23. Предоставление информации о зарегистрированных результатах интеллектуальной деятельности и средствах их индивидуализации, их статусе.

II. Услуги, оказываемые государственными учреждениями субъекта Российской Федерации и другими организациями

Образование

24. Прием заявлений о зачислении в государственные образовательные учреждения субъекта Российской Федерации, реализующие основную образовательную программу дошкольного образования (детские сады), а также постановка на соответствующий учет.

25. Предоставление информации о реализации в образовательных учреждениях, расположенных на территории субъекта Российской Федерации, программ дошкольного, начального общего, основного общего, среднего (полного) общего образования, а также дополнительных общеобразовательных программ.

26. Предоставление информации о реализации программ начального и среднего профессионального образования, а также дополнительных профессиональных образовательных программ.

27. Предоставление информации о результатах сданных экзаменов, результатах тестирования и иных вступительных испытаний, а также о зачислении в государственное образовательное учреждение субъекта Российской Федерации.

28. Предоставление информации о текущей успеваемости учащегося в государственном образовательном учреждении субъекта Российской Федерации, ведение дневника и журнала успеваемости.

29. Предоставление информации об образовательных программах и учебных планах, рабочих программах учебных курсов, предметах, дисциплинах (модулях), годовых календарных учебных графиках.

30. Предоставление информации о порядке проведения государственной (итоговой) аттестации обучающихся, освоивших основные и дополнительные общеобразовательные (за исключением дошкольных) и профессиональные образовательные программы.

31. Предоставление информации из базы данных субъектов Российской Федерации о результатах единого государственного экзамена.

Здравоохранение

32. Прием заявок (запись) на прием к врачу в государственное учреждение здравоохранения субъекта Российской Федерации.

33. Выдача гражданам государственными учреждениями здравоохранения направлений на прохождение медико-социальной экспертизы.

34. Предоставление информации о порядке оказания специализированной медицинской помощи в государственном учреждении здравоохранения субъекта Российской Федерации.

35. Выдача направления на госпитализацию в стационарное отделение специализированного государственного учреждения здравоохранения субъекта Российской Федерации.

36. Оформление заявки на оказание высокотехнологичной медицинской помощи и внесение данных заявителя в лист ожидания оказания высокотехнологичной медицинской помощи государственным учреждением здравоохранения субъекта Российской Федерации.

Культура

37. Предоставление информации о времени и месте театральных представлений, филармонических и эстрадных концертов и гастрольных мероприятий театров и филармоний, киносеансов, анонсы данных мероприятий.

38. Предоставление доступа к изданиям, переведенным в электронный вид, хранящимся в библиотеках субъекта Российской Федерации, в том числе к фонду редких книг, с учетом соблюдения требований законодательства Российской Федерации об авторских и смежных правах.

39. Предоставление доступа к справочно-поисковому аппарату и базам данных библиотек субъекта Российской Федерации.

40. Предоставление информации о проведении ярмарок, выставок народного творчества, ремесел на территории субъекта Российской Федерации.

41. Запись на обзорные, тематические и интерактивные экскурсии, проводимые государственным учреждением культуры субъекта Российской Федерации.

42. Предоставление информации об объектах культурного наследия регионального и (или) местного значения, находящихся на территории Российской Федерации и включенных в единый государственный реестр объектов культурного наследия (памятников истории и культуры) народов Российской Федерации.

Архивный фонд

43. Прием заявок (запросов) государственными архивами субъектов Российской Федерации на предоставление архивных документов (архивных справок, выписок и копий).

Социальное обслуживание населения

44. Предоставление информации о порядке социального обслуживания граждан государственным учреждением социального обслуживания субъекта Российской Федерации.

45. Прием заявок от граждан, подлежащих социальному обслуживанию, на предоставление социально-бытовых и медицинских услуг на дому.

Жилищно-коммунальное хозяйство

46. Прием документов, необходимых для согласования перепланировки и (или) переустройства жилого (нежилого) помещения, а также выдача соответствующих решений о согласовании или об отказе.

47. Выдача копии финансово-лицевого счета, выписки из домовой книги, справок и иных документов в сфере жилищно-коммунального хозяйства, выдача которых относится к полномочиям соответствующего государственного учреждения субъекта Российской Федерации.

Труд и занятость

48. Прием заявлений об участии в оплачиваемых общественных работах и предоставление информации об организации таких работ.

49. Прием заявлений о временном трудоустройстве несовершеннолетних граждан в возрасте от 14 до 18 лет в свободное от учебы время, безработных граждан, испытывающих трудности в поиске работы, безработных граждан в возрасте от 18 до 20 лет из числа выпускников образовательных учреждений начального и среднего профессионального образования, ищущих работу впервые.

50. Прием заявлений об оказании содействия гражданам в поиске подходящей работы, а также об оказании содействия работодателям в подборе необходимых работников.

51. Предоставление информации работодателям о кандидатурах на замещение вакансий.

52. Прием заявлений об организации профессиональной ориентации граждан в целях выбора сферы деятельности (профессии), трудоустройства и (или) профессионального обучения, а также выдача рекомендаций, содержащих перечень оптимальных профессий (специальностей), составленный с учетом возможностей и потребностей гражданина и

положения на рынке труда субъектов Российской Федерации, и предложений по реализации указанных рекомендаций.

Физкультура и спорт

53. Предоставление информации о проводимых на территории субъекта Российской Федерации государственным учреждением в области физической культуры и спорта субъекта Российской Федерации спортивных и оздоровительных мероприятиях и прием заявок на участие в этих мероприятиях.

Строительство

54. Предоставление информации о порядке проведения государственной экспертизы проектной документации и результатов инженерных изысканий.

55. Предоставление информации из реестра выданных заключений государственной экспертизы проектной документации и результатов инженерных изысканий.

III. Услуги, оказываемые муниципальными учреждениями и другими организациями

Образование

56. Прием заявлений о зачислении в муниципальные образовательные учреждения, реализующие основную образовательную программу дошкольного образования (детские сады), а также постановка на соответствующий учет.

57. Предоставление информации о реализации в образовательных муниципальных учреждениях программ дошкольного, начального общего, основного общего, среднего (полного) общего образования, а также дополнительных общеобразовательных программ.

58. Предоставление информации о реализации программ начального и среднего профессионального образования, а также дополнительных профессиональных образовательных программ.

59. Предоставление информации о результатах сданных экзаменов, результатах тестирования и иных вступительных испытаний, а также о зачислении в муниципальное образовательное учреждение.
60. Предоставление информации о текущей успеваемости учащегося в муниципальном образовательном учреждении, ведение дневника и журнала успеваемости.
61. Предоставление информации об образовательных программах и учебных планах, рабочих программах учебных курсов, предметах, дисциплинах (модулях), годовых календарных учебных графиках.
62. Предоставление информации о порядке проведения государственной (итоговой) аттестации обучающихся, освоивших основные и дополнительные общеобразовательные (за исключением дошкольных) и профессиональные образовательные программы.
63. Предоставление информации из федеральной базы данных о результатах единого государственного экзамена.

Здравоохранение

64. Прием заявок (запись) на прием к врачу в муниципальное учреждение здравоохранения.
65. Выдача гражданам муниципальными учреждениями здравоохранения направлений на прохождение медико-социальной экспертизы.
66. Прием заявлений об оказании первичной медико-санитарной помощи в амбулаторно-поликлинических, стационарно-поликлинических и больничных муниципальных учреждениях и подразделениях скорой медицинской помощи, медицинской помощи женщинам в период беременности, во время и после родов, а также предоставление информации о такой помощи и постановка на соответствующий учет.

Культура

67. Предоставление информации о времени и месте проведения

театральных представлений, филармонических и эстрадных концертов и гастрольных мероприятий театров и филармоний, киносеансов, анонсы данных мероприятий.

68. Предоставление доступа к изданиям, переведенным в электронный вид, хранящимся в муниципальных библиотеках, в том числе к фонду редких книг, с учетом соблюдения требований законодательства Российской Федерации об авторских и смежных правах.

69. Предоставление доступа к справочно-поисковому аппарату и базам данных муниципальных библиотек.

70. Предоставление информации о проведении ярмарок, выставок народного творчества, ремесел на территории муниципального образования.

71. Запись на обзорные, тематические и интерактивные экскурсии.

Жилищно-коммунальное хозяйство

72. Прием документов, необходимых для согласования перепланировки и (или) переустройства жилого (нежилого) помещения, а также выдача соответствующих решений о согласовании или об отказе.

73. Прием документов, необходимых для согласования перевода жилого помещения в нежилое или нежилого помещения в жилое, а также выдача соответствующих решений о переводе или об отказе в переводе.

74. Выдача копии финансово-лицевого счета, выписки из домовой книги, справок и иных документов в сфере жилищно-коммунального хозяйства, выдача которых относится к полномочиям соответствующего муниципального учреждения.

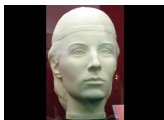
Рекомендуемые материалы



Путин рассказал, что будет делать после окончания политической карьеры



Лавров раскрыл детали предложения Керри по Алеппо



На похоронах Елены Глинской плакали двое - её возлюбленный и сирота-сын

Названа причина крушения российского Су-33 в Средиземном море

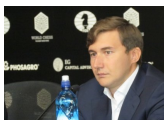
Археологи установили подлинность Гроба Господня

"ВКонтакте" выпустит неприятные изменения 16 декабря

При штурме Мосула использовано новейшее оружие

Дрифт нового российского броневика попал на видео

Завод Toyota в РФ перешел на работу в две смены из-за высокого спроса



Сергей Карякин ответил на критику в свой адрес



Процедуру развода в России предложили усложнить



Школы Владимира проверят после вечеринки в бассейне

© 1998-2016 ФГБУ

«Редакция «Российской газеты»